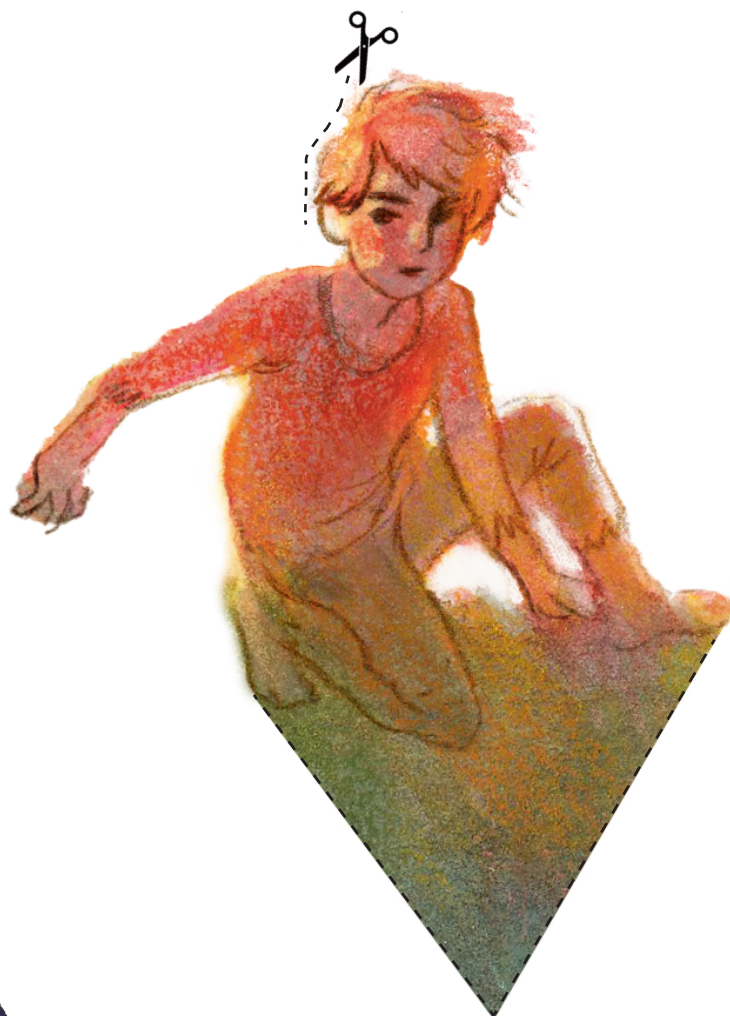


GUIDA ALLA COSTRUZIONE DI UN TERRARIUM CHIUSO

Un terrarium chiuso è un mini-ecosistema autosufficiente, proprio come la quercia di Tobia! Dopo la creazione, l'acqua evapora, si condensa sul vetro e ritorna al terreno, replicando un ciclo naturale, come quello della pioggia.

Ritaglia questa piccola sagomina del nostro amato protagonista, incollala su un cartoncino e attacca il tutto a uno stuzzicadenti: ecco che Tobia arriverà ad abitare anche il tuo mondo in miniatura!



Cosa ti serve

	Materiale	Funzione
Contenitore	<i>Un vaso o barattolo di vetro trasparente con un tappo/coperchio</i>	<i>Sarà la "casa" del tuo ecosistema. Deve essere pulito.</i>
Drenaggio	<i>Ghiaia o ciottoli</i>	<i>Permette all'acqua in eccesso di defluire e non far marcire le radici.</i>
Filtraggio	<i>Carbone attivo (quello per acquari, non alimentare!)</i>	<i>Filtra le impurità, previene muffe e cattivi odori.</i>
Base	<i>Terriccio per piante</i>	<i>Sarà il terreno fertile per le radici.</i>
Vegetazione	<i>1-3 piccole piante adatte all'umidità (es. felci nane, fittonia, edera, begonia)</i>	<i>Le protagoniste del tuo micro-mondo.</i>
Finitura e decorazione (tutto facoltativo)	<i>Muschio fresco o secco e sassetti, pezzi di corteccia e chi più ne ha più ne metta</i>	<i>Il muschio mantiene l'umidità, copre la terra ed è decorativo. Il resto è semplicemente bello da vedere!</i>
Strumenti	<i>Cucchiaio a manico lungo, pinzette lunghe e uno spruzzino per l'acqua</i>	<i>Sono utili per lavorare all'interno del vaso, soprattutto se l'apertura è stretta.</i>

Di seguito troverai le istruzioni, passo per passo, su come costruirne uno:

Come si fa

Passo 1: Creare lo strato di fondo

1. Versa in modo uniforme uno strato di ghiaia o ciottoli sul fondo del contenitore.
2. Lo strato deve essere spesso circa 2-3 cm (o circa 1/10 dell'altezza totale del vaso).

Passo 2: Aggiungere il filtro (il carbone attivo)

1. Aggiungi uno strato sottile di carbone attivo sopra i ciottoli.
2. Basta una manciata o uno strato di pochi millimetri.

Passo 3: Mettere il terriccio

1. Versa il terriccio sopra il carbone.
2. Lo strato deve essere abbastanza profondo da ricoprire completamente le radici delle piante.
3. Premi delicatamente il terriccio per compattarlo.

Passo 4: Piantare il tuo mini-giardino

1. Con le dita o usando il manico di un cucchiaio, crea delle piccole buche nel terriccio.
2. Rimuovi, facendo attenzione, le piante dai loro vasetti. Se le radici sono molto compatte, allargale un po'.
3. Usa le pinzette lunghe per posizionare le piantine nelle buche. Parti da quelle più grandi, e poi sistema quelle più piccole! Ricordati di lasciare un pochino di spazio fra una e l'altra, in modo che abbiano lo spazio necessario per crescere e ricevere la luce.
4. Copri le radici con il terriccio, compattandolo delicatamente attorno alla base di ogni pianta.



Passo 5: Finitura e Irrigazione

1. Posiziona il muschio sopra il terriccio e attorno alle piante.
2. Aggiungi eventuali decorazioni: piccoli sassi, pezzetti di corteccia, o quello che preferite.
3. Annaffia con parsimonia il terrarium usando lo spruzzino. L'obiettivo è inumidire il terriccio senza esagerare. Meglio poco che troppo!
4. Se necessario, pulisci le pareti interne del vetro con della carta assorbente attaccata a un bastoncino.
5. Infila lo stecchino con attaccata la sagoma di Tobia dove preferisci!
6. Chiudi con il tappo.

Cura e Manutenzione, una volta a casa

- **Posizione:** Metti il terrarium in una posizione luminosa ma non esposto alla luce diretta. I raggi del sole, infatti, possono “cuocere” le piante all'interno del vetro!
- **Condensa:** Controlla la condensa. Se le pareti sono completamente coperte di vapore e non riesci a vedere bene dentro, significa che c'è troppa umidità. Apri il tappo per qualche ora per far evaporare l'acqua in eccesso, poi richiudi.
- **Annaffiatura:** Un terrarium ben equilibrato può non aver bisogno di acqua per mesi! Annaffia solo quando il muschio e la terra sono molto secchi, o quando non vedi più alcuna condensa sul vetro.
- **Pulizia:** Se una foglia ingiallisce o muore, togliila con le pinzette per evitare muffe.